

# Destino Argentina

**Borges y Chale**, mujeres artistas en  
la vanguardia



MuseoRalliMarbella



# DESTINO ARGENTINA

Borges y Chale, mujeres artistas  
en la vanguardia

# DESTINO ARGENTINA

Borges y Chale, mujeres artistas  
en la vanguardia

Presentación	pág. 1
Introducción	pág. 2
Primeros pasos	pág. 5
España, entre lo rural y lo artístico	pág. 6
Destino Argentina	pág. 8
Viajes por el viejo y el nuevo mundo	pág. 19
Bibliografía	pág. 25
Créditos	pág. 28

# Presentación

Norah Borges y Gertrudis Chale, dos mujeres cuya inquietud y viajes marcaron su trayectoria artística, al tiempo que dejaron sus huellas en el panorama vanguardista de los diferentes países donde se establecieron.

A Borges la podemos ver tanto dentro del arte argentino como del español, formando parte activa de las vanguardias a ambos lados del Atlántico. Chale, es acogida como una pintora del mundo andino y la sociedad indígena argentina, siendo ella de origen vienés.

A pesar de las visibles diferencias en cuanto a la plástica y la temática de estas artistas, muchas son las cosas que unen a Gertrudis Chale y Norah Borges. Su formación europea, su estancia por las Islas Baleares y la influencia que ambas reciben de sus habitantes y paisajes, sus constantes viajes y ansia de conocimiento, su lenguaje sintético, su vínculo con la literatura y, por supuesto, su relevancia dentro del arte de vanguardia argentino.

En esta exposición viajamos por sus puntos en común, descubriendo lo particular de estas dos artistas en cada uno de ellos, para así reflejar y visibilizar el papel que ocuparon dentro del arte contemporáneo latinoamericano e internacional.



Gertrudis Chale, *Cholas* (1950)  
Témpera sobre papel  
27 x 31 cm



Norah Borges, *Ángeles comiendo manzanas* (1960)  
Témpera sobre duraboard  
70 x 80 cm

# Introducción

## Argentina en los años 20

A partir de los años 20, Argentina sufre grandes cambios políticos, sociales, culturales y económicos. Buenos Aires termina de posicionarse como ciudad cosmopolita y moderna, contrastando con la realidad social y cultural de otras regiones del mismo país.

Atraídos por el nuevo sistema económico y laboral resultado de la industrialización, muchos habitantes del mundo rural migran hacia la capital y la región del litoral, lo que se traduce en profundos cambios en las estructuras sociales. Este nuevo sistema económico generó un breve período de bonanza que acabaran en un nivel de vida elevado y salarios bajos, lo que derivará en revueltas sociales y laborales.

Las dificultades sociales no frenan el crecimiento de la ciudad, y el entramado urbano y el estilo de vida de los porteños se transforma acorde a la modernidad. El paisaje urbano se llena de grandes avenidas, automóviles, tranvías, elevados edificios, cables eléctricos y carteles luminosos.

Todos estos cambios no son ajenos al campo artístico y pronto surgieron posicionamientos estéticos que se sumaron ellos. Entre ellos estaban los integrantes del Grupo Florida (poetas, escritores y artistas plásticos agrupados en torno a la revista *Martín Fierro*), los pintores de la Boca, los Artistas del Pueblo, el Grupo de París o el Grupo Orión.

A través de las propuestas de algunos de estos colectivos se introducen los lenguajes de las vanguardias europeas en el panorama artístico nacional, punto de partida para estos artistas argentinos que desarrollarán su lenguaje propio. Como era habitual, muchos de los jóvenes artistas completaban su formación en Europa; a su regreso empleaban lo aprendido en la creación de una propuesta plástica adaptada a las necesidades y problemáticas locales.

Factores clave dentro del nacimiento de las vanguardias en Argentina en las décadas de 1920 y 1930 fueron tanto el surgimiento de revistas, como la publicación de manifiestos y la creación de nuevas instituciones artísticas, gracias a los cuales los artistas independientes podían difundir y exponer sus propuestas plásticas.

A pesar de las diferencias en sus propuestas, los grupos vanguardistas coinciden en su planteamiento de alejarse del arte académico y oficial, representado por aquel que contaba con la aprobación del Salón Nacional. Éste es un arte más cercano a la tradición, el cual se caracteriza por sus representaciones de temática rural y escenas costumbristas. Basado en la representación nostálgica del pasado colonial y las tradiciones de herencia precolombina, emplea un lenguaje entre el impresionismo y el simbolismo. Sus temas van desde retratos académicos o desnudos exóticos, a paisajes autóctonos, escenas y personajes costumbristas.

Alejado de las propuestas académicas, aunque con el foco puesto también en la representación de la identidad nacional y la visibilidad de las clases sociales marginales, encontramos el Indigenismo.

Concentrado en sus inicios en el noroeste del país, zona donde se concentraban la mayoría de las comunidades indígenas, estas propuestas fueron poco a poco aumentando y extendiéndose por todo el país a lo largo de los años 20. En él se trata con una visión amable de la imagen del indio, ensalzándolo y dignificándolo, representándolo a través de lenguajes innovadores y temáticas sin carga política.

# Norah Borges y Gertrudis Chale

Mujeres artistas en la vanguardia

# Primeros pasos

## Norah Borges (Argentina, 1901 – 1998)

Nace en 1901 en Buenos Aires como Leonor Fanny Borges Acevedo. Fue su hermano Jorge Luis quien la apodó como Norah, nombre que ella misma adoptaría.

En 1914, por motivos de salud de su padre, Norah y toda su familia se trasladan a Europa. Allí continúa enriqueciendo una inquietud artística que ya había surgido desde muy joven en su país natal.

Entre 1914 y 1918 residen en Suiza, donde comienza sus estudios en la Academia de Bellas Artes de Ginebra con una formación clásica, teniendo al escultor academicista Maurice Sarkisoff como profesor de dibujo. Pero es en esta época también cuando toma contacto por primera vez con las vanguardias europeas, muy especialmente con el expresionismo alemán, recibiendo formación en grabado del propio Ernst L. Kirchner.<sup>1</sup> Ya en Lugano recibe clases particulares con Arnaldo Bossi, con quien profundizará en la técnica de la xilografía.

Tras esta etapa inicial, Borges comienza a realizar incursiones en el mundo plástico con obras propias.

## Gertrudis Chale (Austria, 1898 – Argentina, 1954)

Nace en 1898 en Viena como Gertrudis Schale. Su vínculo con Argentina le hizo cambiar hasta la fonética y escritura de su apellido, convirtiéndolo ella misma en Chale.

Originaria de Viena, allí estudió en la Escuela de Artes y Oficios de Viena (actual Universidad de Artes Aplicadas) para más tarde perfeccionarse en la Escuela de Heimann, en Múnich (1920), y en Ginebra, donde toma clases de anatomía plástica.

En esta época realiza sus primeras exposiciones, además de comenzar a trabajar en diseño y artes decorativas, lo que la llevó a tener gran éxito en el terreno publicitario. Así inicia una carrera como publicista que la llevará a París en 1925, donde trabaja con varias empresas importantes.

---

1. El papel de Ernst L. Kirchner (fundador y principal impulsor del grupo expresionista alemán Die Brücke (*El Puente*) como profesor de grabado de Norah Borges no está respaldado por todas las fuentes. Mónica Vázquez Astorga en el artículo "La presencia de las mujeres artistas en las tertulias de café: Norah Borges (1901-1998)", p. 591, afirma dicha relación. En "El viaje como generador del gusto. La respuesta de Norah Borges a la experiencia del viaje a Mallorca", pp. 506-507, Francisca Lladó Pol hace referencia a esta influencia directa del expresionismo alemán debido al ambiente artístico y las revistas que se publicaron a la llegada de Ernst Kirchner y del también miembro del grupo Die Brücke, Karl Schmidt-Rottluff, a Suiza. Sin embargo, no se refiere a él como profesor en ningún momento. Para más información sobre estas referencias ver apartado de bibliografía.



# España, entre lo rural y lo artístico

## Norah Borges

En 1919 la familia Borges se traslada a España, instalándose en Palma de Mallorca primero y, a finales de año, en Sevilla, para acabar estableciéndose en Madrid a principios de 1920.

El camino artístico de Norah está muy ligado a las publicaciones literarias vanguardistas que surgían en las ciudades en las que iban residiendo. A su llegada a España comienza a colaborar con revistas como *Baleares*, *Reflector*, *Grecia*, *Ultra* y *Litoral*.

Durante sus estancias en las Islas Baleares, Borges desarrolla su faceta de grabadora y pintora mural, de las cuales es predominante la primera. La temática de sus obras se basa en la representación de entornos rurales y de mujeres campesinas, denominadas payesas, motivos iconográficos que perdurará en su obra más allá de su estancia en la isla a partir de recuerdos. Borges se sumerge en la Mallorca real, en contacto directo con sus habitantes, sus costumbres y sus tradiciones, lo que traslada a su pintura en un lenguaje completamente vanguardista a medio camino entre el expresionismo y el cubismo.

En su paso por Sevilla y Madrid, Borges se aleja del mundo rural y se inmiscuye en el circuito artístico e intelectual de las vanguardias, formando parte concretamente del *ultraísmo*. Tras esta incursión en un movimiento de vanguardia propiamente dicho, Borges regresará a Mallorca y continuará realizando principalmente obra gráfica, a partir de su lenguaje propio que tiende hacia la simplificación y el esquematismo, y colaborando en las publicaciones de las revistas antes mencionadas.

La artista desarrolla un arte influenciado por el expresionismo alemán y el cubismo, que da como resultado un lenguaje caracterizado por la estilización tanto de formas como de figuras humanas y la presencia de composiciones romboidales que descomponen los objetos y las superficies, creando una ilusión fragmentaria del plano.

Debido a su papel dentro del ultraísmo se ha llegado a identificar su estética como el lenguaje plástico del ultraísmo. Sin embargo, la definición del ultraísmo plástico es más compleja pues no existían unas directrices al respecto debido a su enfoque principalmente literario. Así, podemos ver asociados a este nuevo *ismo* surgido en España en 1918, desde el vibracionismo de Rafael Barradas, el planismo de Celso Lagar, el orfismo de Sonia y Robert Delaunay, el expresionismo de Norah Borges o el cubismo de Vázquez Díaz, entre otros.

## Gertrudis Chale

En torno a 1930, Chale y su marido se trasladan a España, país en el cual Chale encuentra la inspiración definitiva para su pintura, dedicándole más tiempo a esta faceta.

Ambos se instalarán en Madrid,<sup>2</sup> donde ella trabajará para una importante casa de moda. Durante el tiempo que pasaron en esta ciudad recorrieron y conocieron cada rincón de la misma, su arquitectura, sus museos y academias, nutriéndose de las grandes obras de arte español y flamenco, con autores como Goya, Velázquez, Brueghel o Patinir. Pero Chale también frecuentaba los suburbios de la capital y se dejaba influenciar por la realidad cotidiana de sus habitantes y sus calles.

Finalmente, tras más de un año en la capital, se instalarán en las Islas Baleares, residiendo tanto en Mallorca como en Ibiza. En sus paisajes de belleza austera y los habitantes rurales, especialmente las mujeres ataviadas con ropas típicas, las payesas, se le presentan como altamente atractivas.

Sus primeras obras son cubistas, movimiento que conoció en París, pero pronto su lenguaje se perfiló a base de colores pasteles contrastados con fuertes colores primarios, escenas y paisajes con perspectiva, aunque sin afán realista, llenos de elementos referenciales a la cultura y el lugar donde los realiza.

También se ve sobrecogida e inspirada por el paisaje castellano de grandes llanuras, así como por el paisaje montañoso de Guadarrama y otros que conoce en sus viajes por la península.

---

2. La cronología entorno a la llegada de Chale a España y el orden de los lugares donde se iba estableciendo suscita dudas pues existen algunas contradicciones en la literatura, aunque todas coinciden en las mismas ciudades. Aquí seguimos la cronología dada por su amigo y crítico de arte Mauricio Neuman en: NEUMAN, Mauricio y GILLAND, Julianne, *Gertrudis Chale : Painter in the Andean World / Una pintura en el Mundo Andino : years / años 1934-1954*. (coord.). James Judd. Latin American Art. Buenos Aires, 2009, p. 18.

# Destino Argentina

## Norah Borges

En 1921 Norah Borges regresa a su ciudad natal junto a su familia y por lo tanto acompañada por Jorge Luis Borges, poeta y literario del movimiento ultraísta.

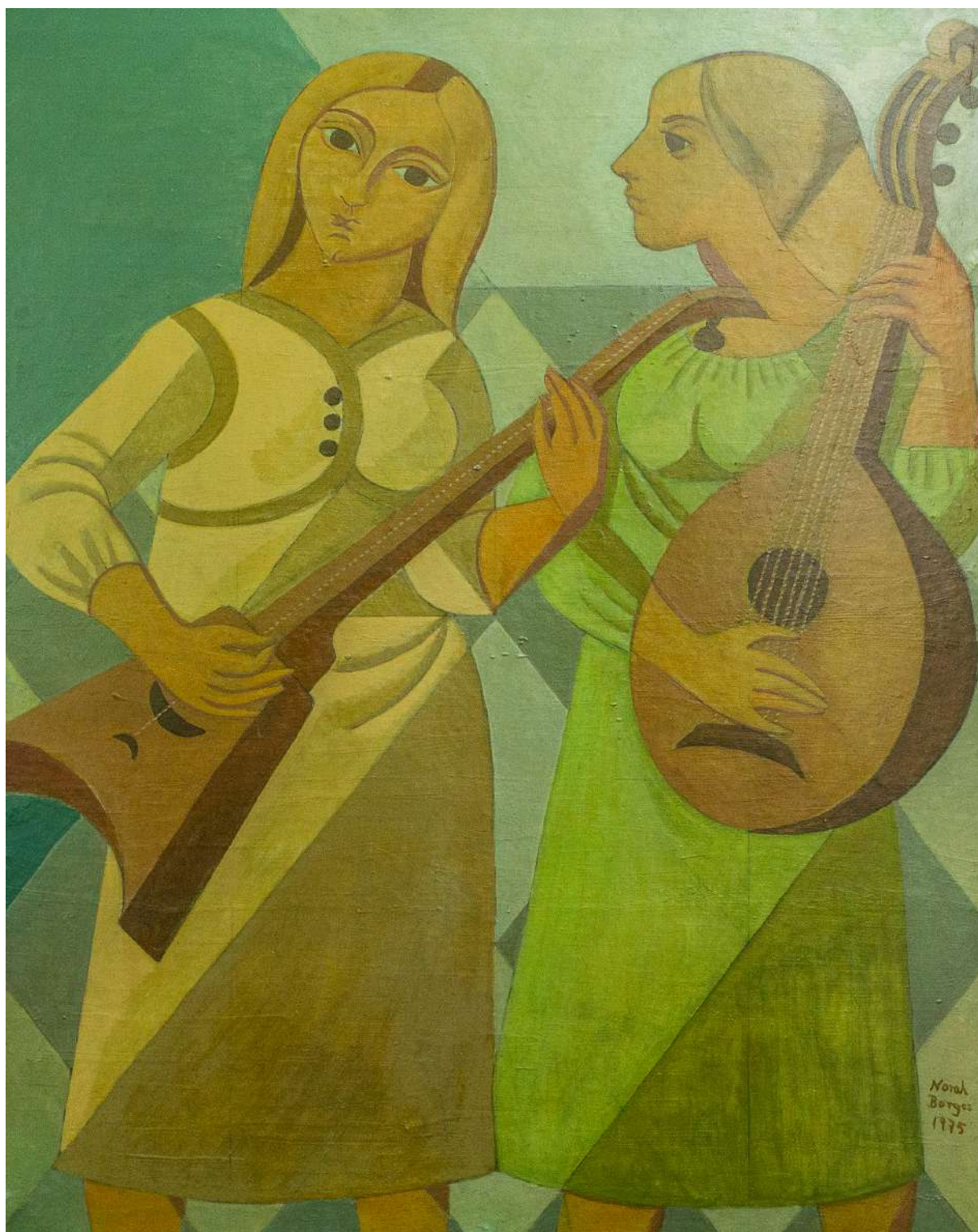
Este viaje supone el trayecto en sentido contrario al que venían realizando en aquellos años los jóvenes artistas argentinos, que era precisamente viajar a Europa para vivir, nutrirse y exprimir el ambiente bohemio y vanguardista que allí se daban. Los Borges se alejan de todas estas influencias, pero ya las llevan asimiladas en su interior. Para su sorpresa, se encuentran con una Buenos Aires moderna que será la cuna de nuevos movimientos intelectuales, aunque en cuanto a la actividad artística aún habrá que esperar algunos años para que los artistas contemporáneos tengan su espacio, tanto argentinos como internacionales.

Con la partida de la familia Borges viaja también el ultraísmo, el cual continuarán desarrollando gracias especialmente al papel de Jorge Luis como promotor e importador de este movimiento en Argentina, donde tiene un enfoque más predominantemente literario si cabe. Aun así, Norah Borges continúa aquí colaborando y apareciendo en revistas como *Prisma*, *Proa*, *Martín Fierro* o *Sur*. Su presencia en estas revistas la coloca como referente de un arte vanguardista en la Argentina de los años 20.

En el desarrollo del ultraísmo plástico en Argentina le acompañan autores que ya formaron parte del movimiento en España como el uruguayo Rafael Barradas, y otros como Francisco Miguel, Luis Huici y Francisco Boses.

Además de la colaboración con obras e ilustraciones, Norah Borges juega su papel como intelectual desde las sombras, el cual podemos ver en su colaboración en *Martín Fierro*. En ella Borges realiza tanto asesoramiento artístico para el contenido de la revista, como críticas y publicaciones de textos que, sin excepción, aparecían publicados bajo seudónimo o textos anónimos.

Durante su estancia en Buenos Aires, entre 1924 y 1932, Borges participa finalmente en exposiciones colectivas en salones y galerías. En esta época es llamada también a formar parte de exposiciones en España, considerándola dentro del panorama artístico de este país en el que tanta influencia mutua tuvieron.



Norah Borges, *Dos figuras* (1975)

Óleo sobre duraboard

80 x 107 cm



*Punto de inflexion*

En 1926 Borges publica, también sin firmar, en el n° 29 de la revista *Martín Fierro* lo que denominó “un cuadro sinóptico de la pintura”, en el cual establece los principios teóricos de la plástica según ella. En él habla de la pintura como herramienta de evasión, con el requisito de que debía ser bella y bondadosa.

Borges se une así a los principios del llamado *retorno al orden* y que estaba teniendo lugar también tanto en Europa como en América Latina tras la Primera Guerra Mundial. En él se apuesta por un retorno a los lenguajes figurativos en favor de afianzar el humanismo frente al horror de la destrucción y la lucha del hombre contra el hombre.



Norah Borges, *Anunciación* (1955),  
Óleo sobre cartón  
70 x 70 cm

Norah Borges, *Las moradas* (1956),  
Óleo sobre duraboard  
100 x 100 cm



Sin embargo, este nuevo planteamiento no supone una ruptura absoluta con lo que venía realizando, sino una convivencia durante décadas de su obra más ligada a lenguajes vanguardistas con aquella de producción más personal. Del mismo modo, tras su personal *retorno al orden*, continuamos viendo en la obra de Borges elementos que nos recuerdan a su lenguaje vanguardista, como la composición a partir de formas geométricas, especialmente romboidales.

En este nuevo lenguaje vemos la inclinación y el gusto de Borges por el arte de los prerrafaelistas, la pintura flamenca del S. XIII, el arte griego arcaico y el arte románico, las pinturas de Fra Filippo Lippi, Fra Angélico, Giotto o Sandro Botticelli, pero también las de Giorgio de Chirico o el Greco.



Su apuesta por un arte que persigue la belleza le costó a Borges el calificativo de “pintura femenina”, “sensible”, “sentimental” e incluso “ingenua”. Así, Borges se ve obligada a pagar el precio de ser apartada del centro de la vanguardia por la crítica, más por ser mujer que por su apuesta plástica, que no distaba tanto en absoluto de otras apuestas de artistas contemporáneos como ya se ha señalado.

A pesar de la crítica, Borges sigue formando parte de las exposiciones que mostraban el arte vanguardista de aquella época, tanto en Buenos Aires como en España, e incluso más adelante en Francia. Tanto es así que obras claves de su segundo período como las obras “Tobías y el ángel” (pág. 13) y “Urbano y Simona” (pág. 13) fueron expuestas en la conmemoración del 25 aniversario de la revista *Martín Fierro* en 1949 junto con obras de Xul Solar, Emilio Pettoruti, Lino Enea Spilimbergo y otros artistas ligados a la revista.



Norah Borges,  
*Figura con guitarra* (1940)  
Acuarela  
13,5 x 36,5 cm



Norah Borges,  
*Dos figuras* (1940)  
Acuarela  
13,5 x 36,5 cm



Norah Borges,  
*Tobías y el ángel*  
(1925)  
Óleo sobre  
cartón  
55 x 70 cm



Norah Borges,  
*Urbano y  
Simona*  
(1930)  
Óleo sobre  
duraboard  
54 x 60 cm



## Gertrudis Chale

Debido a la mala situación política con el ascenso del nazismo en Alemania y el fascismo en España, Gertrudis Chale decide emigrar a Argentina en 1934, país al que llega pasando por Bolivia. Su atracción por este destino en concreto le venía dada por el origen sudamericano de su esposo y la devoción que su padre siempre sintió por el paisaje de la pampa.

Chale se sintió profundamente atraída por el mundo rural y suburbano que los nativos indígenas habitaban, lo mismo que le ocurrió a su modo con el mundo rural en España. Una vez allí se divorcia de su marido y se instala en Quilmes, zona limítrofe entre lo rural y lo urbano, buscando siempre entornos que le permitiesen conocer y empaparse de la cultura y la sociedad que los habita, mayoritariamente indígenas.

Para entender esta atracción y vinculación a las comunidades de pueblos indígenas es importante señalar el sentimiento de desplazada, discriminada y perseguida<sup>3</sup> que la propia Chale tenía debido a su origen austro-húngaro. Los acontecimientos en Europa la obligaron a viajar de un lugar a otro, y su necesidad de identidad y patria fue resuelta al conectar con estos mismos sentimientos en las comunidades indígenas.



Gertrudis Chale, *Figuras y ranchos* (1950). Témpera sobre cartón  
52 x 42,4 cm

3. Neuman habla de "sentimientos de no pertenencia y aislamiento" en: NEUMAN, Mauricio *Op. cit.*, p. 29.



Gertrudis Chale, *Esquina de la boca* (1940). Témpera sobre papel  
40,5 x 28 cm

Pero también se acerca y conoce al círculo artístico e intelectual de Buenos Aires, relacionándose con artistas como Héctor Basaldúa, Horacio Butler, Aquiles Badi, Emilio Centurión, Conrado Nalé Roxlo, Oliverio Gironde, Raquel Forner, Ramón Gómez Cornet, con el escritor, poeta y ensayista Jorge Luis Borges y otros intelectuales exiliados como Pablo Neruda, Federico García Lorca, Rafael Alberti, o la fotógrafa alemana Grete Stern y su marido, el cineasta Horacio Coppola.

El crítico de arte Romualdo Brughetti la encuadra dentro de la llamada Generación de 1938-49, con artistas como Carlos Castagnino, Juan Batlle Planas, Luis Seoane o Miguel Diomede. Según el crítico, Chale era de todos ellos la que perseguía en mayor medida la representación de la realidad del “hombre”<sup>4</sup> y el paisaje suramericano. Chale comulgaba con la idea de sus contemporáneos latinoamericanos en que debían dejar de mirar a Europa y crear un discurso artístico e intelectual basado en la cultura autóctona e indígena, y así lo trata de hacer también en su obra.

4. Úsese aquí el sustantivo “hombre” tal y como lo emplea Brughetti, aunque este no se refiera al “sustantivo masculino singular que hace referencia al sexo masculino” sino al concepto de humanidad, o en este caso, de la sociedad argentina. Pueden encontrar esta referencia en: GILLAND, Julianne, “Gertrudis Chale. Perspectiva sobre su vida y obra”, en NEUMAN, Mauricio y GILLAND, Julianne, *Op. cit.*, p. 43.



Gertrudis Chale, *Figura* (1943)  
Témpera sobre papel, 47 x 64 cm

Además de este entorno cultural, Chale se vincula con movimientos intelectuales y artísticos del noroeste del país, donde surge una producción de revistas paralela a la capital. Estas buscan visibilizar y aunar todas las tendencias literarias y artísticas del país, tratando de descentralizar el foco de la capital porteña. En esta reivindicación de la identidad argentina, como aquella que también se encuentra en la periferia, en las zonas rurales o en los grupos étnicos discriminados, Chale y su pintura encajan a la perfección.

Chale colaboró con ilustraciones en revistas como *Ángulo*, surgida y editada en la ciudad de Salta entre 1945 y 1947. También se relacionó con otros artistas plásticos colaboradores habituales de esta y otras revistas como Héctor Bernabó (más conocido como Carybé), Raúl Brié, Carlos Luis García Bes, Luis Preti o Ramiro Dávalos. También se vinculó con poetas y literarios, de los cuales cabría destacar la estrecha relación con el poeta Manuel J. Castilla, con el cual comparte su manera de entender y de representar la sociedad actual del indígena americano.

En sus cartas y escritos, Chale ha dejado patente cuál era su punto de vista y preocupación ante las sociedades americanas. Para ella, *lo argentino, lo americano*, tiene que ver con las raíces autóctonas, por lo tanto, a más originario más americano. De ahí que defendiese a los indígenas y su estilo de vida como los más auténticamente argentinos, por encima de las sociedades modernas y portuarias. Para ello emplea un lenguaje figurativo en obras panorámicas realizadas en óleo y témpera habitualmente. En su obra vemos elementos del expresionismo y del surrealismo. Estas nos hablan de la intemporalidad y la inmensidad del mundo andino.

En la obra de Chale también se presta una importante atención a la mujer indígena, como la figura sobre la que recae el peso del trabajo y la supervivencia familiar, por encima del hombre.

Dentro de la pintura de Chale tras su llegada a Argentina, el crítico y amigo de la artista Mauricio Neuman distingue varios períodos. El primero de ellos, vinculado con sus inicios suburbanos, es de carácter más racionalista y presenta un mayor colorido, en cuya paleta podemos ver el uso de ocre, azules, rojos, celestes, negros, naranjas y blancos. Su segundo periodo corresponde al encuentro de la artista con el mundo andino.

### *Punto de inflexión*

Debido a su afán viajero y su ansia de conocimiento, Chale recorrerá en varias ocasiones Argentina y otros países del continente latinoamericano.

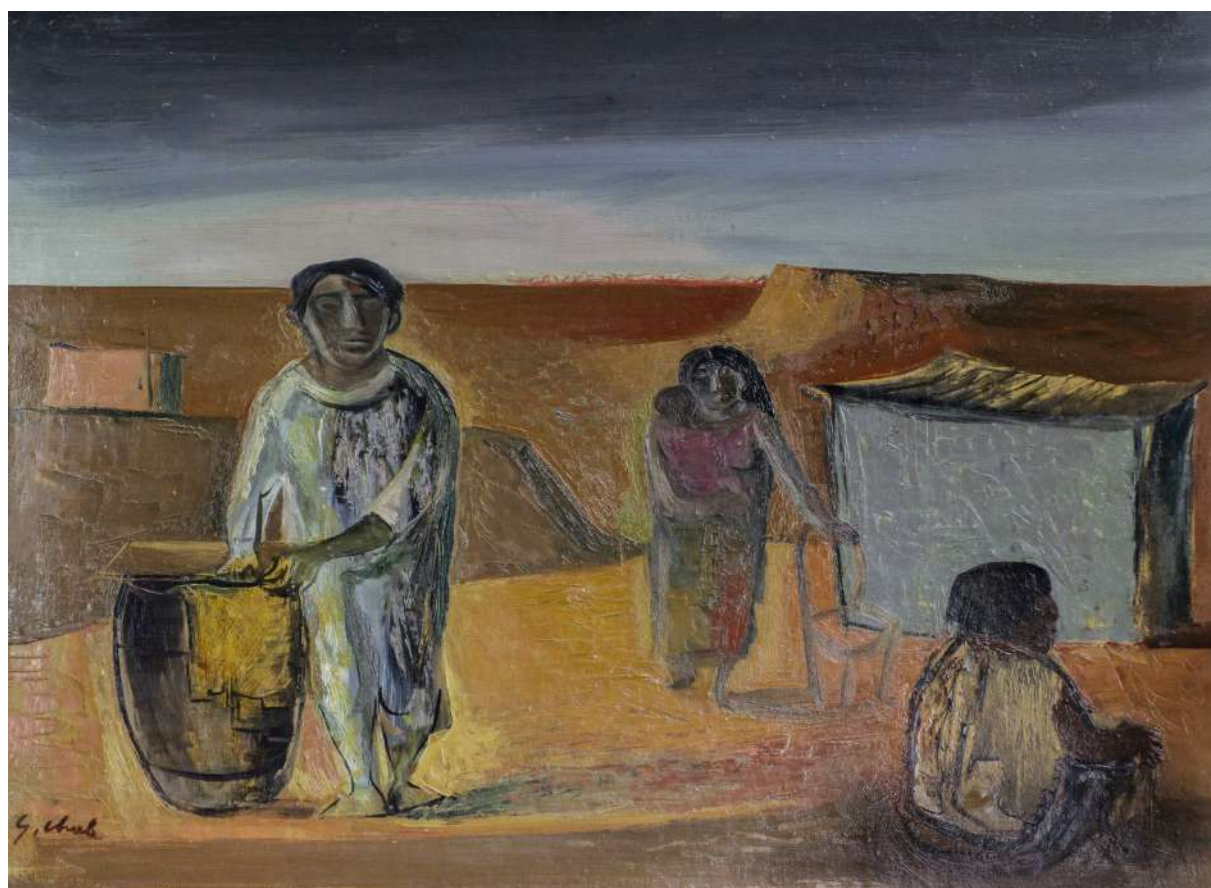
Tras su primer viaje por la zona del altiplano argentino la pintura de Chale se transforma con una paleta cromática menos variada, lo que contribuye a la atmósfera surreal y atemporal que caracterizará su pintura. Sus representaciones son sincréticas, eliminando cada vez más los elementos decorativos o anecdóticos.





◀ Gertrudis Chale,  
*Figura* (1945)  
Témpera sobre papel  
44 x 66 cm

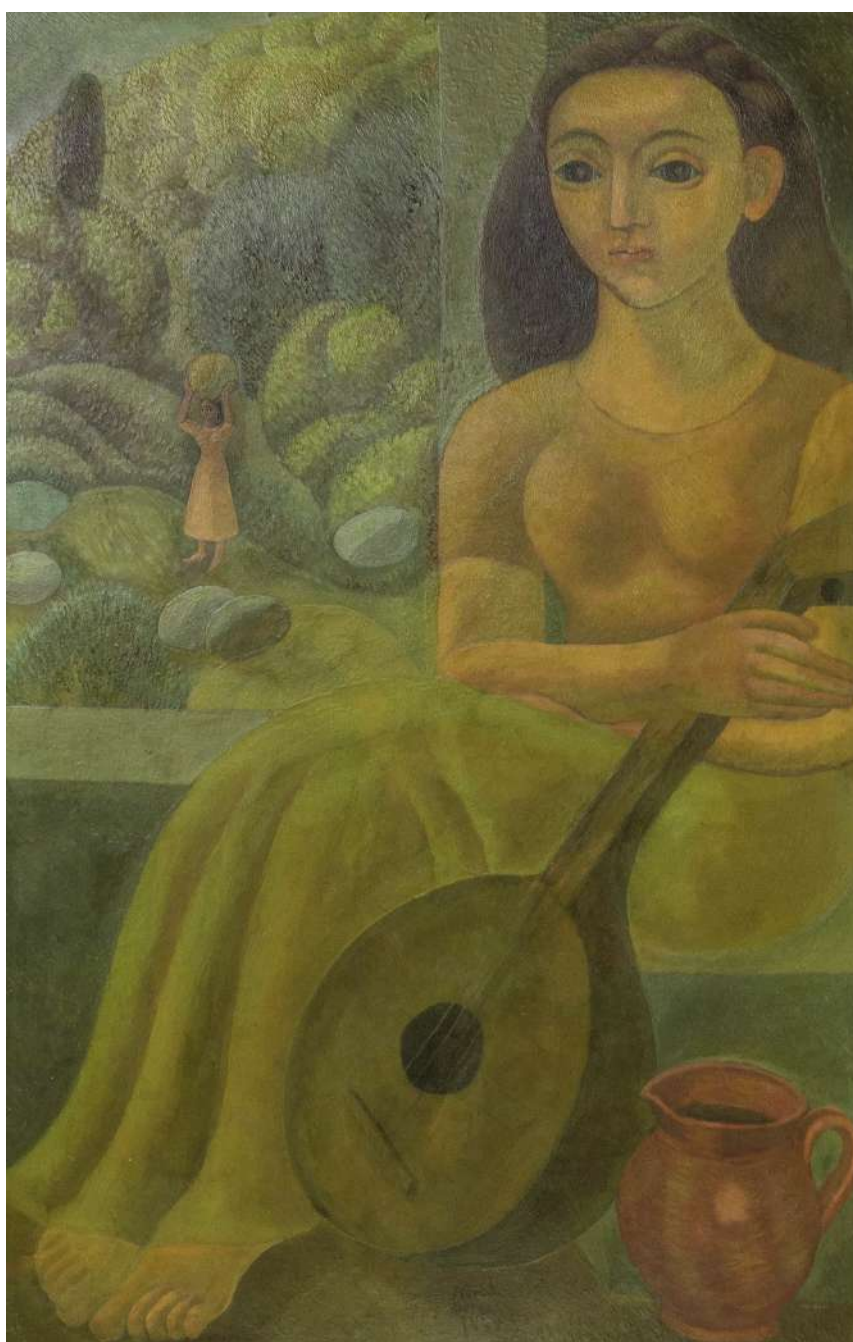
▼ Gertrudis Chale,  
*Paisaje con figuras* (1946)  
Óleo sobre duraboard  
55 x 40 cm



# Viajes por el viejo y el nuevo mundo

## Norah Borges

En 1932 Borges regresa a España y se instala en Madrid junto con su esposo Guillermo de Torre, en un piso del barrio de Salamanca. Dejan atrás un país cuyas instituciones oficiales aún rechazaban las manifestaciones de arte contemporáneo, considerándolas “exóticas”. Así, de nuevo en sentido inverso a sus compatriotas, mientras que los artistas del Grupo de París regresan a Argentina y son recibidos por un panorama desalentador en cuanto a apoyo institucional, Borges se dirige a Europa donde halla reconocimiento y nuevos ambientes de desarrollo personal, intelectual y artístico.



Norah Borges, *La ventana* (1947). Óleo sobre duraboard  
60 x 90 cm



De este modo, Borges realiza su primera exposición individual en una institución oficial, concretamente en el Museo de Arte Moderno de Madrid, en 1934. Dos años más tarde, en 1936 participa en la exposición “L’Art Espagnol Contemporain” realizada en París, junto con artistas como Picasso, Miró, Gris o Dalí, siendo ella la única integrante no nacida en España.

Durante su estancia en Madrid Borges establece nuevas relaciones sociales, basadas principalmente en correspondencias, formadas en esta ocasión por mujeres escritoras y artistas. Entre ellas podemos contar a Gabriela Mistral, Carmen Conde, o Silvina Ocampo. Continúa así su formación autodidacta, en la que sigue teniendo una gran importancia su pasión por la literatura, y desarrollando su propia trayectoria artística.

En 1936, con motivo de la Guerra Civil española, Borges viaja a Marsella y posteriormente a París, para finalmente acabar regresando a Buenos Aires en 1938.

De vuelta a su ciudad natal, en 1940, Norah Borges realiza una gran exposición monográfica en Amigos del Arte, en la cual logra aunar todas las diferentes técnicas y temáticas que desarrolla a lo largo de su producción. Se posiciona así finalmente como una artista de trayectoria e influencias ricas y diversas, formando parte como una más de las y los artistas rupturistas con la generación anterior y parte esencial del arte de vanguardia en Argentina, lejos de la etiqueta de pintora femenina e ingenua con la que se la quiso simplificar.



Norah Borges, *La mandolina* (1950)  
Témpera sobre cartón  
32 x 42,5 cm

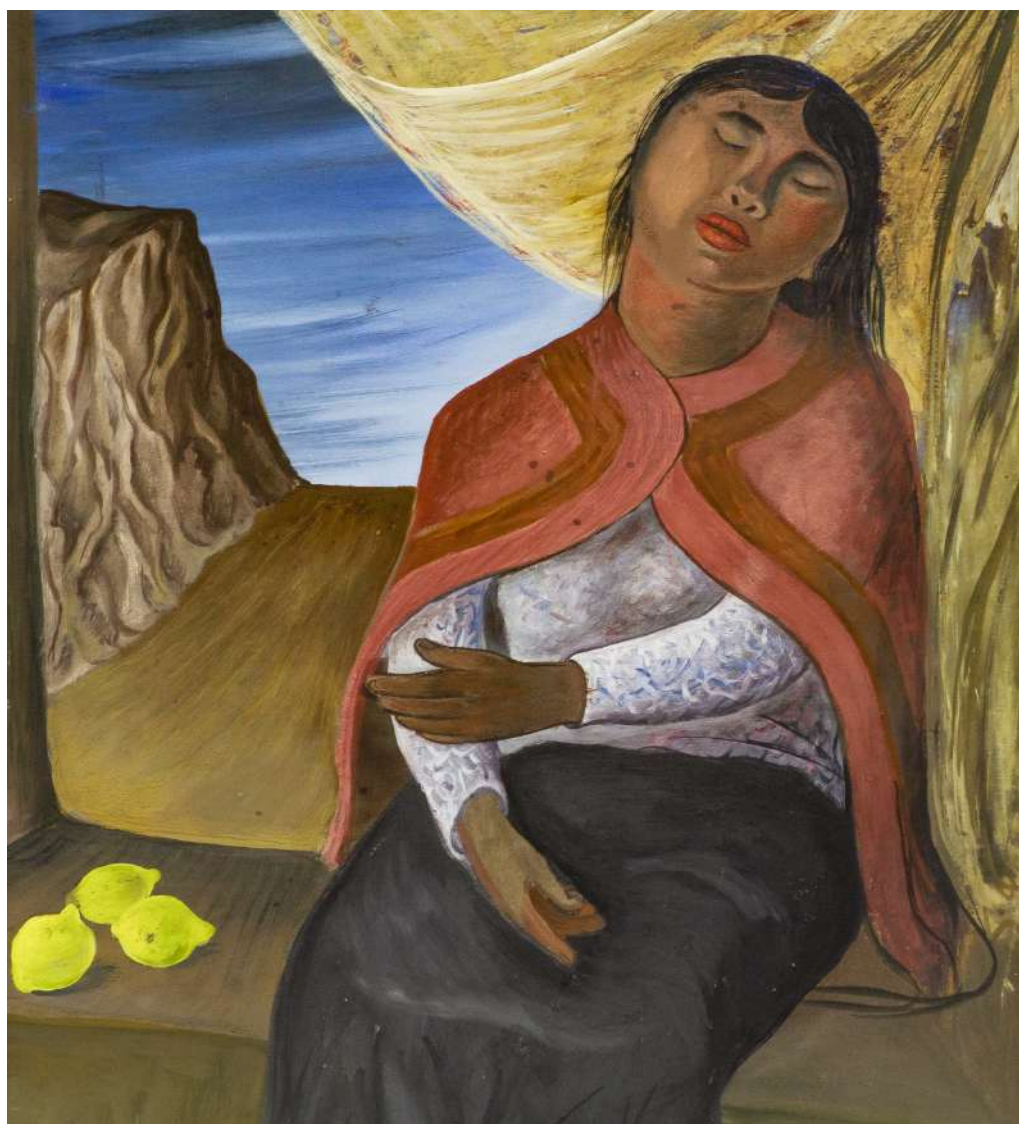


## Gertrudis Chale

En 1936 Chale emprende un nuevo viaje que le llevará de regreso al continente europeo. Allí vuelve a visitar España, Francia, Alemania, Italia y Austria, durante casi dos años.

De vuelta en América Latina, inicia un nuevo periplo en 1945 en el cual recorre Perú, Bolivia y Ecuador, y más adelante también lo haría por Brasil, México y Uruguay. Chale busca, como siempre, captar la realidad cotidiana de los habitantes y las culturas originarias de estos países, aunque pronto algunos de estos viajes adquirieron una dimensión más trascendental en el devenir del arte latinoamericano.

En su viaje a Perú, su amigo y agregado cultural de la embajada de Bolivia en Buenos Aires, Óscar Cerruto, la convence de mostrar obra suya en una exposición en La Plata, idea que Chale convertirá en una muestra colectiva de arte argentino contemporáneo para darlo a conocer a “sus vecinos”, como ella misma los denominaría.



Gertrudis Chale, *La cieguita* (1945). Témpera sobre papel  
41 x 50 cm

La muestra contaría con obra de los argentinos Juan Carlos Castagnino, Clément Moreau y de la propia Chale. Pronto, esta única exposición se convirtió en una gira a través de diversos países en la cual Chale realizó exposiciones y se reunió con importantes personalidades de la cultura, así como artistas de los países que visitaba. Entre los últimos cabría destacar al indigenista peruano José Sabogal, con quien tramó una gran amistad y quien la vinculó con los pueblos y tradiciones de los andes peruanos, o Julia Codesio, discípula de Sabogal, con quien compartía los mismos intereses y vínculos que con su maestro.



Gertrudis Chale, *Paisaje* (1943). Témpera sobre papel  
53 x 40 cm

Según la propia Chale, en su obra trata de huir del folclore y lo pintoresco, tanto en sus retratos como en sus paisajes, tan alejados de las representaciones de la pampa, las escenas costumbristas y lo narrativo.

Su obra se corresponde con la postura del arte indigenista, con el cual comparte ideales y escenario durante toda su trayectoria en Argentina. Sin embargo, en ocasiones se la ha acusado precisamente de ejercer una mirada europeizante en sus obras, interpretando en la representación de la inmensidad y atemporalidad en sus escenas una visión sesgada de la realidad latinoamericana, debido precisamente a la ausencia de referencias en su obra a las situaciones sociales y políticas que tenían lugar en aquellos años.<sup>5</sup>

5. Esta crítica se la hacen Nancy Sartelli y Diana Mejillones en un artículo dedicado a la exposición de G. Chale en el MUNTREF Museo de Artes Visuales, en 2007, bajo el título "Gertrudis Chale. El "estar" de América". (Ver apartado bibliografía para referencia de la exposición y del artículo). Se trata de una acusación realizada a la artista *post mortem*, a pesar de que ella misma en vida declarase que su intención no era la de realizar un arte social o político, sino un arte que reflejase el mundo interior de los personajes (tal y como aparece reflejado en NEUMAN, Mauricio *Op. cit.*, p. 16).

Se podría deducir que Chale, como toda artista, representa subjetivamente su visión del carácter y la identidad de los poblados que conoce, transmitiendo en sus pinturas la misma sensación que ella percibió durante sus encuentros y convivencias, buscando evocar y no narrar.

Dentro de su producción artística cabe destacar también la participación de Chale en el incipiente movimiento muralista que surge en Buenos Aires entre los años 1940 y 1950, de la mano de Lino Spilimbergo y Castagnino, quienes fundaron el Taller de Arte Mural. Fue precisamente un mural una de sus últimas obras, realizado en 1954. Junto a otros artistas como Luis Seoane, Raúl Soldi, Leopoldo Presas, Noemí Gerstein, Juan Batlle Planas y Leopoldo Torres Agüero, Chale realiza un mural en la Galería Santa Fe de Buenos Aires titulado “Mercado y fiesta” (pág. 18). De esta obra existen también multitud de ilustraciones y dibujos preparatorios con diferentes versiones, una de los cuales podemos encontrar en esta muestra.

Finalmente, Chale fallece a temprana edad víctima de un accidente de avión el 23 de abril de 1954, durante un trayecto de Mendoza a Buenos Aires. Y es precisamente así como los Andes se convierten en el lugar de descanso definitivo de la artista, tal y como declara Julianne Gilland.<sup>6</sup>



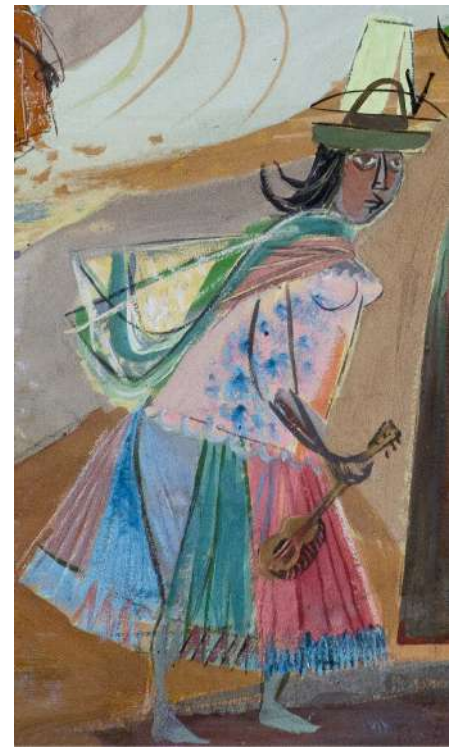
Gertrudis Chale, *Figuras* (1945). Témpera sobre cartón  
62 x 40 cm

6. GILLAND, Julianne, *Ob.cit.*, p. 51.





Gertrudis Chale,  
*Figuras* (1945).  
Témpera sobre cartón  
62 x 40 cm  
**Detalles de la obra**



Obra preparatoria  
del mural  
*Mercado y fiesta*  
en la Galería  
Santa Fe de  
Buenos Aires.



# Bibliografía

## Nota:

El presente catálogo ha sido realizado incluyendo el menor número de notas posibles para facilitar su lectura, apareciendo exclusivamente en los casos en los que se hace indispensable o se ha querido enriquecer el contenido con ellas. Para el estudio de las distintas temáticas que aquí se recogen se invita al lector o lectora a consultar en el apartado de bibliografía, donde encontrarán las referencias bibliográficas divididas en tres: introducción, biografía de Norah Borges, y biografía de Gertrudis Chale.

## Introducción

HERRERA, Maria Jose, “1920-1940 El diálogo entre modernidad y tradición”, en HERRERA, Maria Jose, *Cien Años de Arte Argentino*. Buenos Aires, Editorial Biblos-Fundación Osde, 2014, pp. 67-103.

GUTIÉRREZ VIÑUALES, Rodrigo, “El indigenismo y la integración de las artes en la Argentina (1910-1930)”, en *XIV Congreso Nacional del CEHA* (Comité Español de Historia del Arte). Málaga, 18-21 de septiembre de 2002, t. II, pp. 283-292. Disponible en: <http://www.ugr.es/~rgutierr/PDF1/059.pdf> [consulta: 20/04/2022]

## Norah Borges

ALCALÁ, May Lorenzo y BAUR, Sergio Alberto, *Norah Borges, mito y vanguardia* [Catálogo]. Museo Nacional de Bellas Artes de Neuquén, 2006. Disponible en: <https://www.mnbaneuquen.gov.ar:8200/wp-content/uploads/NoraBorgesMNBA.pdf> [consulta: 7/10/2021].

ARTUONDO, Patricia, “Entre “La aventura y la orden”: los hermanos Borges y el Ultraísmo argentino”, en *Cuadernos de Recienvenido*, núm. 10, 1999, pp. 57-97. Disponible en: <https://www.borges.pitt.edu/sites/default/files/13%20Artundo.pdf> [consulta: 02/09/2021].

BAUR, Sergio Alberto et al., *Norah Borges. Una mujer en la vanguardia* [Catálogo]. 1a ed. Ciudad Autónoma de Buenos Aires: Museo Nacional de Bellas Artes, Ministerio de Cultura de la Nación, 2020. Disponible en: [https://media.bellasartes.gob.ar/h/Publicaciones/Norah\\_Borges\\_cat\\_ok2.pdf](https://media.bellasartes.gob.ar/h/Publicaciones/Norah_Borges_cat_ok2.pdf) [consulta: 28/10/2021].

BORGES, Norah, “Un cuadro sinóptico de la pintura”, EN Martín Fierro, núm. 39, 1926. AHIRA, Archivo Histórico de Revistas Argentinas <<https://ahira.com.ar/ejemplares/39/>> [consulta: 28/04/2022].

GARCÍA CHACÓN, Irene y GARCERÁ, Fran, “Cuando la patria es el idioma: la correspondencia inédita de Norah Borges a Gabriela Mistral (1935-1948)”, en *Investigaciones Feministas*, v. 9, núm. 1, 2018, pp. 29-46. Disponible en: <http://dx.doi.org/10.5209/INFE.56000> [consulta: 18/11/2021].

*Los ismos de Ramón Gómez de la Serna y "un apéndice circense"* [catálogo en línea]. Museo Nacional Centro de Arte Reina Sofía, Madrid, del 5 de junio al 25 de agosto de 2002, (coord.). Juan Manuel Bonet, Carlos Pérez Uralde, Mafalda Rodríguez, 2002. Disponible en: <https://libroschorcha.files.wordpress.com/2018/01/los-ismos-ramon-gomez-de-la-serna-pdf.pdf> [consulta: 18/11/2021].

LLADÓ POL, Francisca, “El viaje como generador del gusto. La respuesta de Norah Borges a la experiencia del viaje a Mallorca”, en *Simposio Reflexiones sobre el gusto* [en línea] (celebrado en Zaragoza del 4 al 6 de noviembre de 2010), (eds.) et al., Zaragoza, 2012, pp. 505-521. Disponible en: <https://ifc.dpz.es/recursos/publicaciones/32/68/30llado.pdf> [consulta: 29/10/2021].

LLADÓ POL, Francisca, “Norah Borges : una artista vanguardista en Mallorca”, <[https://issuu.com/gabinetepsicoanaliticopalma/docs/norah\\_borges](https://issuu.com/gabinetepsicoanaliticopalma/docs/norah_borges)> [consulta: 29/10/2021]

QUANCE, Roberta Ann, “Espacios masculinos y femeninos: Norah Borges en la vanguardia = Masculine / Feminine spaces: Norah Borges in the vanguard”, en *Dossiers Feministes*, núm. 10, 2007, pp. 233-248. Disponible en: <https://raco.cat/index.php/DossiersFeministes/article/download/102554/153715> [consulta: 18/11/2021].

RODRIGO VILLENA, Isabel, “Mujeres artistas e imagen femenina en Alfar, revista coruñesa de vanguardia (1922-1926)”, en *Quintana: Revista Do Departamento De Historia Da Arte*, núm. 18, 2009, pp. 295-314. Disponible en: <https://revistas.usc.gal/index.php/quintana/article/view/4438> [consulta: 29/10/2021].

VÁZQUEZ ASTORGA, Mónica, “La presencia de las mujeres artistas en las tertulias de café: Norah Borges (1901-1998)”, en *El artista. Mito y realidad. Reflexiones sobre el gusto V*, Universidad de Zaragoza, 2021, pp. 589-603. Disponible en: [https://www.academia.edu/47760428/La\\_presencia\\_de\\_las\\_mujeres\\_artistas\\_en\\_las\\_tertulias\\_de\\_caf%C3%A9\\_Norah\\_Borges\\_1901\\_1998\\_en\\_El\\_artista\\_Mito\\_y\\_realidad\\_Reflexiones\\_sobre\\_el\\_gusto\\_V\\_Zaragoza\\_Instituci%C3%B3n\\_Fernando\\_el\\_Cat%C3%B3lico\\_Prensas\\_de\\_la\\_Universidad\\_de\\_Zaragoza\\_2021\\_pp\\_589\\_603](https://www.academia.edu/47760428/La_presencia_de_las_mujeres_artistas_en_las_tertulias_de_caf%C3%A9_Norah_Borges_1901_1998_en_El_artista_Mito_y_realidad_Reflexiones_sobre_el_gusto_V_Zaragoza_Instituci%C3%B3n_Fernando_el_Cat%C3%B3lico_Prensas_de_la_Universidad_de_Zaragoza_2021_pp_589_603) [consulta: 28/04/2022].



## Gertrudis Chale

CASTELANELLI, Mercedes y HERNÁN SOSA, Carlos, “Los colores de las palabras. (Sobre Manuel J. Castilla y las artes plásticas)”, en *Anales de Literatura Hispanoamericana*, vol. 37. Universidad Complutense de Madrid, 2008, pp. 227-238. Disponible en: <https://revistas.ucm.es/index.php/ALHI/article/download/ALHI0808110227A/21642/> [consulta: 20/09/2021].

NEWMAN, Mauricio y GILLAND, Julianne, Gertrudis Chale : *Painter in the Andean World / Una pintura en el Mundo Andino : years / años 1934-1954*. (coord.) James Judd. Latin American Art. Buenos Aires, 2009.

KUON ARCE, Elizabeth et. al., Cuzco - Buenos Aires: ruta de Intelectualidad Americana (1900-1950). Universidad de San Martín de Porres y Fondo Editorial. Perú, 2009. Disponible en: <https://www.ugr.es/~rgutierr/PDF2/LIB%20018.pdf> [Fecha de consulta: 12/09/2021]

SARTELLI, Nancy y MEJILLONES, Diana, “El tiempo no para. Sobre la muestra de Gertrudis Chale en el Museo de la Universidad Nacional de Tres de Febrero: Gertrudis Chale el “estar” de América”, en *El Aromo*, núm. 37, 2020. Disponible en: <https://razonyrevolucion.org/el-tiempo-no-para-sobre-la-muestra-de-gertrudis-chale-en-el-museo-de-la-universidad-nacional-de-tres-de-febrero-gertrudis-chale-el-estar-de-america/> [consulta: 12/09/2021].

SANTANA, Raúl (cur.), exposición “Gertrudis Chale. El “estar” de América”, Buenos Aires. MUNTREF Museo de Artes Visuales, 2007-2008, <<http://untref.edu.ar/muntref/es/muestras/gertrudis-chale/>> [consulta: 12/09/2021]  
- “Chale Gertrudis”, en Fundación Tres Pinos, <[www.fundaciontrespinos.org/chale-gertrudis/](http://www.fundaciontrespinos.org/chale-gertrudis/)> [consulta: 12/09/2021].

# Catálogo

Exposición *Destino Argentina. Borges y Chale, mujeres artistas en la vanguardia*

14 de mayo de 2022 – 27 de abril de 2024

Exposición organizada por **Museo Ralli Marbella**

Obras pertenecientes a la **Colección Ralli**

**Museo Ralli Marbella**

**Dirección**

Rosa Ruiz Rodríguez

**Curaduría**

Silvia Sánchez Ruiz

**Textos**

Silvia Sánchez Ruiz

**Diseño editorial**

Raquel Gallart Moreno

**Fotografías**

Raquel Gallart Moreno

Todos los derechos reservados. No está permitida la reproducción literal de esta obra, ni su uso sin la respectiva referencia bibliográfica.

ISBN nº 978-84-09-41474-1

## MuseoRalliMarbella

**Dirección**

Urbanización Coral Beach, Ctr. Nac. 340. Km 176,  
Marbella, Málaga.

**Contacto**

marbella@museoralli.es

Telf: 952 85 79 23

**Conócenos**

[www.museoralli.es](http://www.museoralli.es)

[www.rallimuseums.com](http://www.rallimuseums.com)

 @museorallimarbella

 @museorallimarbella

 @rallimuseo